

ORIPLAST REFLEX

Produit d'étanchéité et revêtement ultra-réfléchissant, résistant à la stagnation de l'eau et élastique au froid

Produit d'étanchéité et revêtement de protection pour extérieur, mono composant, à base d'eau, ultra-réfléchissant, formulé avec des résines élastomères structurées spéciales et enrichi d'agrégats nano technologiques à haut indice de réflexion solaire. Prêt à l'emploi, résistant à la stagnation et flexible à basse température. Il assure la réflexion des rayons du soleil en diminuant la température du support sur lequel il est appliqué et en favorisant des économies d'énergie considérables en matière de climatisation, augmentant l'efficacité des panneaux photovoltaïques.

AVANTAGES

- Formule spéciale combinant haute réflectivité solaire, résistance à la stagnation et flexibilité au froid.
- Il contribue à la réduction des besoins en énergie pour la climatisation en été, favorise les économies d'énergie et réduit le niveau de pollution dans les villes.
- Dans les bâtiments sans climatisation, il augmente le confort intérieur en été.
- La réduction de la température de la surface du toit et la lumière diffuse augmentent l'efficacité des panneaux photovoltaïques.
- Réduit l'effet d'îlots de la chaleur urbaine (Heat Island Effect).
- Haute résistance aux intempéries, aux rayons UV et à l'air salin.
- Peut être appliqué sur des gaines bitumineuses et en ardoises en bon état.
- Application facile et rapide.
- Produit sans solvants.

CONSOMMATION

Consommation totale:

- 2,0 kg/m² si utilisé en tant que produit d'étanchéité;
- 1,0 kg/m² si utilisé en tant que revêtement de protection.

TEINTE

Blanc.

EMBALLAGE

Seaux en plastique de 5 ou 20 kg.

PRODUITS D'ÉTANCHÉITÉ – liquides

Palette:

- Seau de 5 kg – 20 cartons (4 pièces chacun) – 400 kg;
- seau de 20 kg – 48 seaux (960 kg).

DOMAINES D'APPLICATION

Produit conçu pour l'imperméabilisation et le revêtement de protection des toits plats ou inclinés; surfaces horizontales, verticales ou inclinées. *Oriplast Reflex* peut être utilisé sur de nombreux supports tels que les membranes bitumineuses ou en ardoise en bon état, les surfaces en béton, le bois, la tôle zinguée, les panneaux en polyuréthane expansé. Produit adapté à une utilisation en extérieur.

STOCKAGE

Le produit doit être conservé dans son emballage d'origine fermé hermétiquement, dans un endroit bien ventilé, à l'abri du soleil, de l'eau et du gel, à des températures comprises entre +5°C et +35°C. Durée de stockage 12 mois.

PRÉPARATION DU SUPPORT

Le support doit être complètement durci, sec et suffisamment résistant. La surface doit être parfaitement propre, sèche et exempte d'huile,



ORIPLAST REFLEX

Produit d'étanchéité et revêtement ultra-réfléchissant, résistant à la stagnation de l'eau et élastique au froid

de graisses, d'éléments effrités et détachés ou d'autres matériaux qui pourraient menacer l'adhérence du produit. Dans les cas où la surface est friable dans son ensemble, il faut la nettoyer mécaniquement complètement jusqu'à obtenir un bon support et restaurer les fissures ou les parties dégradées avec un mortier approprié. Veillez à ce que le substrat présente une pente adéquate pour un drainage correct de l'eau de pluie. L'humidité qui peut être présente dans le substrat et la vapeur qui se forme à la suite de l'irradiation peuvent affecter l'adhérence des produits appliqués. Dans le cas d'un hydro-nettoyage, attendez que le support soit complètement sec. *Oriplast Reflex* adhère à différents types de supports sans besoin de primaire d'accrochage ; il est toutefois conseillé d'effectuer un test préliminaire pour vérifier l'adhérence et la nécessité éventuelle d'utiliser un primaire.

Béton

En cas de support en béton neuf, il doit être suffisamment sec et avoir effectué les retraits nécessaires. Dans le cas de béton détérioré et effrité, prévoir une restauration avec le mortier *Rebuild⁴⁰ R4* (voir fiche technique). Dans le cas de béton lisse, sur des supports non humides, utiliser le *Grip Primer* (voir fiche technique). Sur les supports humides, afin d'éviter les phénomènes de cloquage ou de décollement, utiliser *Vapostop* (voir fiche technique) comme primaire. Si le support est sujet à des remontées d'humidité, utilisez *WATstop* (voir fiche technique). Le *WATstop* peut également être utilisé pour combler de petites fissures ou lézardes. Sur le béton brut, utiliser le primaire *Vapostop* (voir fiche technique).

Gaine bitumineuse ou en ardoise

Veillez à ce que la gaine soit appliquée depuis au moins 6 mois afin d'éviter tout détachement dû à une fuite d'huile. S'assurer que les chevauchements sont bien collés, en cas de décollements, les renforcer avec des systèmes à chaud. Restaurez les coupures ou les trous, s'il y

en a. Nettoyez soigneusement la gaine, en enlevant toute peinture ou couche de protection qui n'est pas bien adhérente. Prévoir l'installation de trous de ventilation dans la gaine, judicieusement positionnés en fonction de l'humidité du support. Ceci est essentiel en présence de supports très absorbants qui retiennent l'humidité, comme les chapes allégées en polystyrène ou en argile expansée. Toutes les gaines, qu'elles soient usées ou traitées avec une peinture bien adhérente au support, doivent être apprêtées avec le primaire *SBS-bond* (voir fiche technique). En cas de revêtement endommagé, le restaurer avec le système sandwich (*Oriplast Reflex* + *Polites TNT* + *Oriplast Reflex*) après avoir appliqué une couche de fond. Le système sandwich doit être utilisé au niveau des chevauchements et des points où la gaine est la plus sollicitée.

Métal

Nettoyez soigneusement la surface en enlevant la saleté et toute peinture détachée. Avant d'appliquer *Oriplast Reflex*, apprêter les surfaces métalliques avec *Grip Primer* (voir fiche technique). En cas de rouille, traiter la surface avec un produit antirouille approprié avant d'appliquer le *Grip Primer*. Si la surface métallique est peinte, il est conseillé d'effectuer un test pour vérifier la parfaite adhérence du système.

Bois

Nettoyez soigneusement la surface en éliminant la poussière, les parties fragiles et les écailles qui sont en train de se détacher. Le bois doit être complètement sec, bien cohésif et dimensionnellement stable. Sur les supports en bois non traités, procéder à l'application directe du produit. Sur les supports traités, effectuer un test préliminaire pour vérifier l'adhésion. Sur les panneaux, les panneaux d'allumettes ou les substrats comportant un grand nombre de joints, renforcez *Oriplast Reflex* avec un système sandwich. (*Oriplast Reflex* + *Polites TNT* + *Oriplast Reflex*). Pour les supports qui ne figurent

PRODUITS D'ÉTANCHÉITÉ – liquides

Les indications et prescriptions rapportées, tout en représentant nos meilleures expériences et connaissances, doivent être considérées comme indicatives et doivent être confirmées par des applications pratiques exhaustives. Diasen ne connaît pas les spécificités du traitement, encore moins les caractéristiques déterminantes du support d'application. Par conséquent, avant d'utiliser le produit, l'applicateur doit dans tous les cas effectuer des tests préliminaires, visant à vérifier l'adéquation parfaite à l'utilisation prévue et, en tout cas, il assume toute responsabilité pouvant découler de son utilisation. En cas d'incertitudes et de doutes, contactez le bureau technique de l'entreprise avant de commencer les travaux, étant entendu que ce support est une simple aide à l'applicateur, qui doit en tout cas garantir la possession des compétences et de l'expérience adéquates pour pose du produit et identification des solutions les plus adaptées. Veuillez toujours vous référer à la dernière version mise à jour de la fiche technique, disponible sur le site.

ORIPLAST REFLEX

Produit d'étanchéité et revêtement ultra-réfléchissant, résistant à la stagnation de l'eau et élastique au froid

pas dans la fiche technique, veuillez contacter le service technique de Diasen.

Traitement des joints et des raccords

Les joints de dilatation, de contrôle ou d'isolation doivent être traités avant l'application de l'*Oriplast Reflex*. Les joints doivent être remplis avec le scellant polyuréthane *Diaseal Strong* (voir la fiche technique). Dans l'angle mur-sol, un joint périphérique sera réalisé avec le même produit *Diaseal Strong*. Une fois que le scellant est complètement sec, les joints doivent être imperméabilisés avec *Safety Joint Roll* (voir fiche technique) imprégné d'*Oriplast Reflex*, appliqué au pinceau, en créant un effet piscine. Les points de contact avec les seuils des portes et des fenêtres doivent également être traités avec le scellant *Diaseal Strong*.

MALAXAGE

Oriplast Reflex est mono composant et prêt à l'emploi. En cas d'application par machine airless, diluer avec 10% maximum d'eau propre. Avant l'application, mélanger le produit à faible vitesse pour éviter l'emprisonnement de l'air jusqu'à l'obtention d'un mélange homogène. Ne jamais ajouter de composants étrangers au mélange.

APPLICATION

Appliquer le produit *Oriplast Reflex* en au moins 2 couches.

1. Attendez que le primaire utilisé soit complètement sec et appliquez une première couche de produit avec un rouleau à poils courts ou un airless, en veillant à couvrir totalement la surface. En cas de pluie sur un produit qui n'est pas complètement sec, vérifier soigneusement son aptitude à recevoir un revêtement ultérieur.
2. Lorsque la première couche est sèche (après environ 5 heures à 23°C et 50% d'humidité relative), appliquer la couche suivante en utilisant le même système, en

prenant soin de croiser les deux couches pour couvrir uniformément la surface.

3. *Oriplast Reflex* peut être appliqué avec une machine **Graco TexSpray Mark V** sans air. Diluez le produit avec 10% d'eau propre, réglez la pression de la machine à 150 bar et utilisez les buses 427 ou 527.

TEMPS DE SÉCHAGE

À une température de 23°C et une humidité relative de 50%, le produit sèche complètement en 5-7 heures.

- Les temps de séchage sont influencés par l'humidité relative de l'environnement et la température, et peuvent varier considérablement.
- Si le produit est appliqué en couches épaisses, le temps de séchage est nettement plus long.
- Protéger *Oriplast Reflex* du contact avec l'eau et le gel pendant au moins 3 jours après l'application à une température de 23°C et une humidité relative de 50%.
- Lorsqu'il est appliqué sur des substrats métalliques, *Oriplast Reflex* sèche plus lentement.

INDICATIONS

- Ne pas appliquer à des températures ambiante et du support inférieures à +5°C et supérieures à +30°C.
- En été appliquer le produit pendant les heures les plus fraîches de la journée à l'abri du soleil.
- Ne pas appliquer avec un risque imminent de pluie ou de gel, fort brouillard ou humidité relative supérieure à 70.
- Protégez le produit de la pluie battante jusqu'à ce qu'il soit complètement sec.
- Appliquer le produit sur des surfaces complètement sèches.
- Le produit ne peut pas être piétiné, il ne peut l'être que pour l'entretien périodique.
- Il est très important de prévoir des joints de dilatation dans la chape à intervalles réguliers. Les joints doivent être réalisés

PRODUITS D'ÉTANCHÉITÉ – liquides

Les indications et prescriptions rapportées, tout en représentant nos meilleures expériences et connaissances, doivent être considérées comme indicatives et doivent être confirmées par des applications pratiques exhaustives. Diasen ne connaît pas les spécificités du traitement, encore moins les caractéristiques déterminantes du support d'application. Par conséquent, avant d'utiliser le produit, l'applicateur doit dans tous les cas effectuer des tests préliminaires, visant à vérifier l'adéquation parfaite à l'utilisation prévue et, en tout cas, il assume toute responsabilité pouvant découler de son utilisation. En cas d'incertitudes et de doutes, contactez le bureau technique de l'entreprise avant de commencer les travaux, étant entendu que ce support est une simple aide à l'applicateur, qui doit en tout cas garantir la possession des compétences et de l'expérience adéquates pour pose du produit et identification des solutions les plus adaptées. Veuillez toujours vous référer à la dernière version mise à jour de la fiche technique, disponible sur le site.

ORIPLAST REFLEX

Produit d'étanchéité et revêtement ultra-réfléchissant, résistant à la stagnation de l'eau et élastique au froid

- parfaitement.
- Avant d'appliquer le produit, il est conseillé de couvrir les éléments qui ne doivent pas être revêtus.

NETTOYAGE

L'équipement utilisé peut-être lavé à l'eau avant le durcissement du produit.

SÉCURITÉ

Lors de la manipulation, utiliser des équipements de protection individuelle et respecter la fiche de données de sécurité du produit.

*Les données ci-dessus, même si elles sont effectuées selon des méthodes d'essai normalisées, sont indicatives et peuvent subir des modifications en fonction des conditions spécifiques du site.

Données physiques / techniques *

Données caractéristiques		Unité de mesure
Consommation	2,0 kg/m ² en tant que produit d'étanchéité 1,0 kg/m ² comme revêtement de protection	kg/m ²
Aspect	liquide	-
Teinte	blanc	-
Dilution	10% d'eau maximum <i>Seulement pour application airless</i>	%
Température d'application	+5 /+30	°C
Temps d'attente entre 1ère et 2 ^{ème} couche (T=23°C; U.R. 50%)	5	heures
Humidité maximale	70%	-
Temps de séchage (T=23°C; U.R.50%)	5 – 7	heures
Stockage	24	mois
Emballage	Seaux en plastique de	5 20 kg

PRODUITS D'ÉTANCHÉITÉ – liquides

Les indications et prescriptions rapportées, tout en représentant nos meilleures expériences et connaissances, doivent être considérées comme indicatives et doivent être confirmées par des applications pratiques exhaustives. Dياسن ne connaît pas les spécificités du traitement, encore moins les caractéristiques déterminantes du support d'application. Par conséquent, avant d'utiliser le produit, l'applicateur doit dans tous les cas effectuer des tests préliminaires, visant à vérifier l'adéquation parfaite à l'utilisation prévue et, en tout cas, il assume toute responsabilité pouvant découler de son utilisation. En cas d'incertitudes et de doutes, contactez le bureau technique de l'entreprise avant de commencer les travaux, étant entendu que ce support est une simple aide à l'applicateur, qui doit en tout cas garantir la possession des compétences et de l'expérience adéquates pour pose du produit et identification des solutions les plus adaptées. Veuillez toujours vous référer à la dernière version mise à jour de la fiche technique, disponible sur le site.

ORIPLAST REFLEX

Produit d'étanchéité et revêtement ultra-réfléchissant, résistant à la stagnation de l'eau et élastique au froid

** 1680 heures de vieillissement accéléré correspondent à environ 10 ans. Cette correspondance est indicative et peut varier considérablement en fonction des conditions climatiques de l'endroit où le produit est utilisé.

Performances finales**		Unité de mesure	Norme	Resultat
Réflexivité	> 90%	-	-	-
Émissivité thermique (E)	91%	-	ASTM C1371	-
Solar Reflex Index (SRI)	102%	-	ASTM E1980	-
Différence de température superficielle gaine bitumineuse – surface <i>Oriplast Reflex</i>	~48	°C	-	-
Différence de température extérieur – intérieur	12	°C	UNI 10375 UNI EN ISO 13791 UNI EN ISO 13792	-
Adhésion sur gaine en ardoise	> 7,0	MPa = N/mm ²	UNI EN ISO 4624 ASTM D4541	Excellente
Adhésion sur gaine bitumineuse légèrement usurée	4,3	MPa = N/mm ²	UNI EN ISO 4624 ASTM D4541	excellente
Adhésion sur tole zinguée	Adhesion Test pull – off	1,7	UNI EN ISO 4624 ASTM D4541	bonne
Adhésion sur ardoise		2,5	UNI EN ISO 4624 ASTM D4541	bonne
Adhésion sur panneau en polyuréthane (PU)		1,5	UNI EN ISO 4624 ASTM D4541	bonne
Adhésion sur plexiglass		2,0	UNI EN ISO 4624 ASTM D4541	bonne
Résistance à l'eau en pression positive	7,0	atm	UNI EN 8202/21	-
Résistance aux cycles de vieillissement accéléré (<i>Weathering Test</i>)**	1680 (> 10 ans)	heurs / ans	UNI EN ISO 11507	-
Résistance à 50 cycles de gel-dégel (-15°C/+15°C)	-	-	UNI EN 202	inaltéré
Allongement à rupture (<i>Break Elongation Test</i>)	327%	-	ISO EN 527-3	-
Allongement à rupture après 3000 heures de vieillissement accéléré	166%	-	-	-
Essai d'adhérence par traction directe	0,780	N/mm ²	UNI EN 1542	Rupture de type A/B
Réaction au feu	classe B – s2, d0	-	UNI EN 13501-1	-
Résistance aux stagnations d'eau (9 mois)	-	-	-	excellente
Flexibilité (<i>Bend Test</i>)	12	mm	ISO 1519	-
Viscosité (viscosimètre Brookfield DV-E s04, 6 rpm, T= 20°C, U.R. 75%)	50000 - 65000	mPa · s	-	-

PRODUITS D'ÉTANCHÉITÉ – liquides

Les indications et prescriptions rapportées, tout en représentant nos meilleures expériences et connaissances, doivent être considérées comme indicatives et doivent être confirmées par des applications pratiques exhaustives. Diasen ne connaît pas les spécificités du traitement, encore moins les caractéristiques déterminantes du support d'application. Par conséquent, avant d'utiliser le produit, l'applicateur doit dans tous les cas effectuer des tests préliminaires, visant à vérifier l'adéquation parfaite à l'utilisation prévue et, en tout cas, il assume toute responsabilité pouvant découler de son utilisation. En cas d'incertitudes et de doutes, contactez le bureau technique de l'entreprise avant de commencer les travaux, étant entendu que ce support est une simple aide à l'applicateur, qui doit en tout cas garantir la possession des compétences et de l'expérience adéquates pour pose du produit et identification des solutions les plus adaptées. Veuillez toujours vous référer à la dernière version mise à jour de la fiche technique, disponible sur le site.

ORIPLAST REFLEX

Produit d'étanchéité et revêtement ultra-réfléchissant, résistant à la stagnation de l'eau et élastique au froid

*** Crédits valables seulement pour les standards LEED for Schools, LEED for Core & Shell, v. 2009.

Crédits LEED®		
Standard LEED for New Construction & Major Renovation, LEED for Schools, LEED for Core & Shell, v. 2009		
Matière	Crédit	Punteggio
Énergie et atmosphère	EAp2 – Performances énergétiques minimales	obligatoire
	EAc1 – Optimisation des performances énergétiques	de 1 à 19
Matériaux et ressources	MRc2- Gestion des déchets de construction	de 1 à 2
	MRc4 – Contenu Recyclé	de 1 à 2
	MRc5 – Matériaux régionaux	de 1 à 2
	MRc6 – Matériaux rapidement renouvelables	1
Durabilité du site	IEQc3.2 - Construction Indoor Air Quality Management Plan— Before Occupancy	1
	IEQc4.2 – Matériaux à faible émission – Peintures et revêtements	1
	IEQc11 – Prévention de moisissures***	1



fig.1a

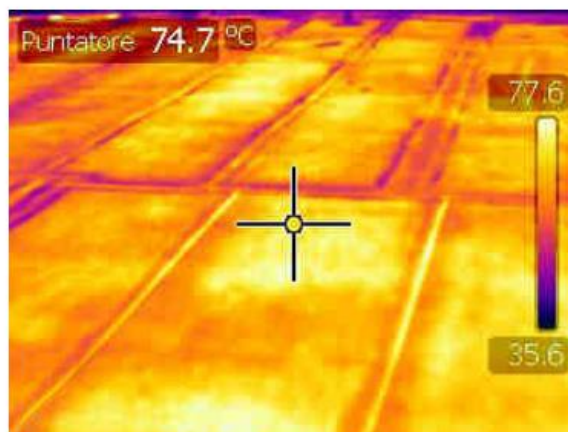


fig.1b

Situation avant l'application du produit. Images et températures prises avec la caméra thermique (fig. 1 b)

PRODUITS D'ÉTANCHÉITÉ – liquides

Les indications et prescriptions rapportées, tout en représentant nos meilleures expériences et connaissances, doivent être considérées comme indicatives et doivent être confirmées par des applications pratiques exhaustives. Diasen ne connaît pas les spécificités du traitement, encore moins les caractéristiques déterminantes du support d'application. Par conséquent, avant d'utiliser le produit, l'applicateur doit dans tous les cas effectuer des tests préliminaires, visant à vérifier l'adéquation parfaite à l'utilisation prévue et, en tout cas, il assume toute responsabilité pouvant découler de son utilisation. En cas d'incertitudes et de doutes, contactez le bureau technique de l'entreprise avant de commencer les travaux, étant entendu que ce support est une simple aide à l'applicateur, qui doit en tout cas garantir la possession des compétences et de l'expérience adéquates pour pose du produit et identification des solutions les plus adaptées. Veuillez toujours vous référer à la dernière version mise à jour de la fiche technique, disponible sur le site.

ORIPLAST REFLEX

Produit d'étanchéité et revêtement ultra-réfléchissant, résistant à la stagnation de l'eau et élastique au froid



fig.2a

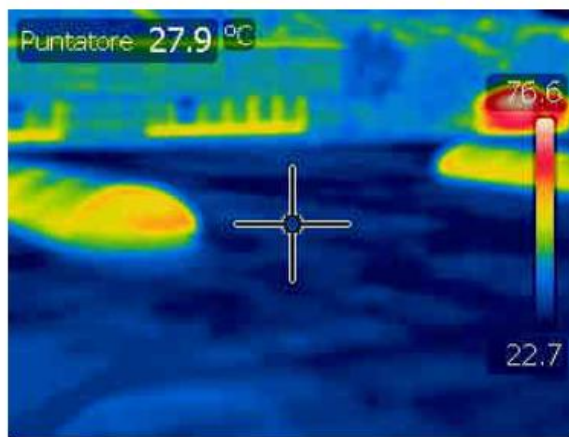


fig.2b

Situation après l'application de l'Oriplast Reflex. Images et températures prises avec la caméra thermique (fig.2 b) – $\Delta T = 46,8^{\circ}\text{C}$.



PRODUITS D'ÉTANCHÉITÉ – liquides

DIASEN Srl - Z.I. Berbentina, 5 - 60041 Sassoferrato (AN)
Tel. +39 0732 9718 - Fax +39 0732 971899
diasen@diasen.com - www.diasen.com